

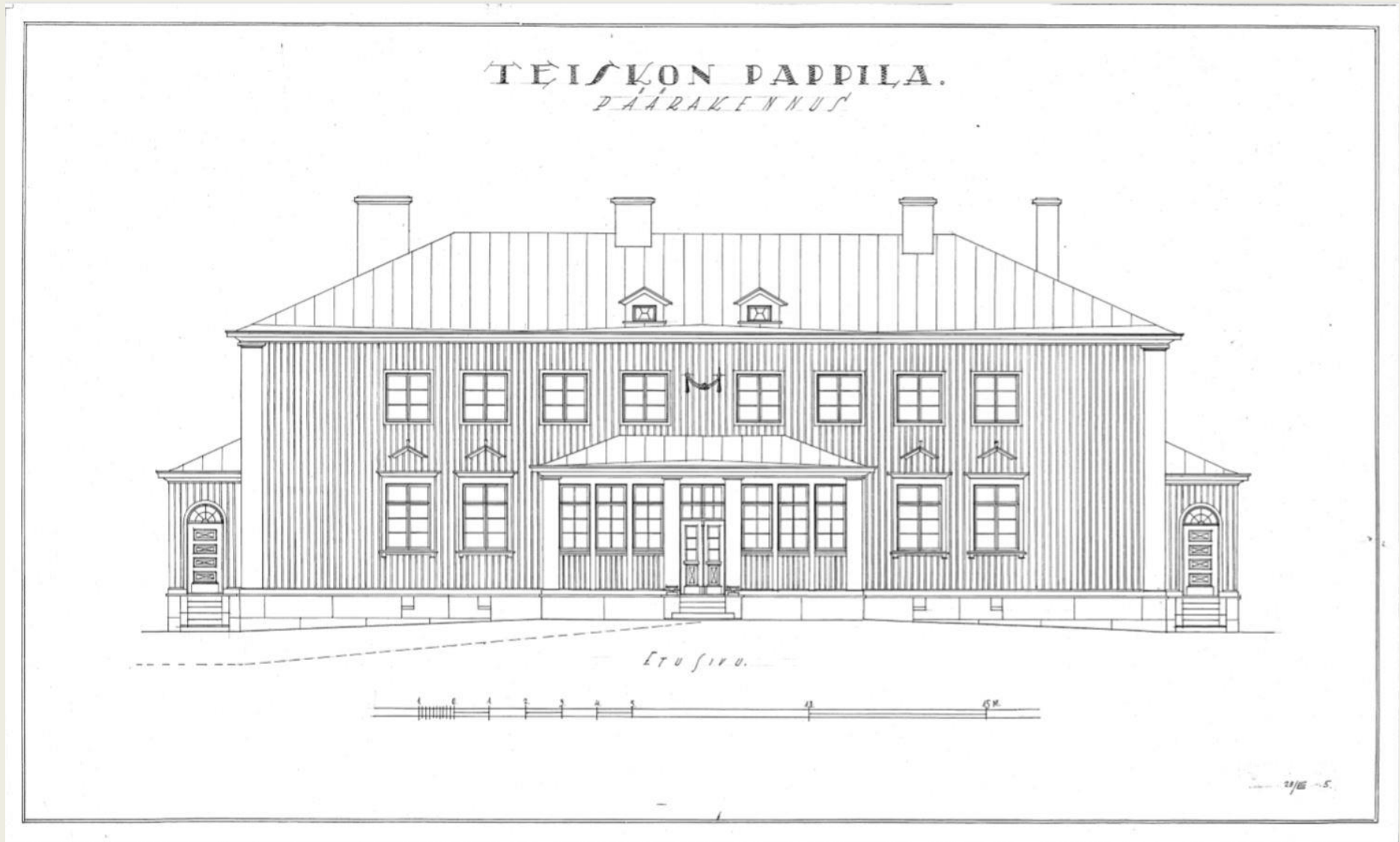
TAMPEREEN EVANKELIS-LUTERILAINEN SEURAKUNTAYHTYMÄ

Teiskon Pappila

Rakennushistoria

Minna-Riikka Tuohiniitty

1.1.2019

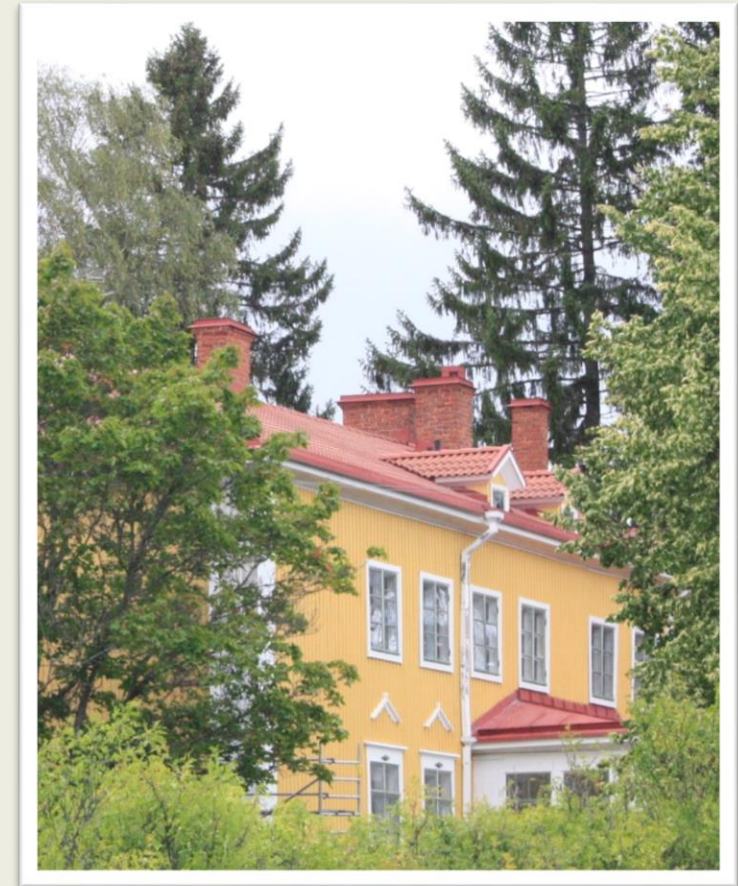


Johdanto

Tämän rakennushistoriaselvityksen kohteena on Tampereen evankelis-luterilaisen seurakuntayhtymän omistuksessa oleva Tampereen Teiskon Isosaaren rakennuskanta. Teiskon kirkonseutu on osa maakuntakaavassa valtakunnallisesti arvokkaaksi kulttuuriympäristöksi määriteltyä Kirkkojärven – Kalettoman kulttuurimaisemaa.

Rakennushistoriaselvityksen toteuttaa rakennuskonservaattori, rakennusinsinööriopiskelija Minna-Riikka Tuohiniitty osana Tampereen ammattikorkeakoulun rakennus- ja yhdyskuntatekniikan lopputyötä, ja sen tavoitteena on tuottaa yhtenäistä tietoa käytettäväksi alueen kaavoitusprosessin käynnistämisen tueksi. Kenttä- ja arkistotutkimukset suoritettiin kesällä 2019. Lopputyön osana rakennuskannalle tehtiin myös kuntoarvio.

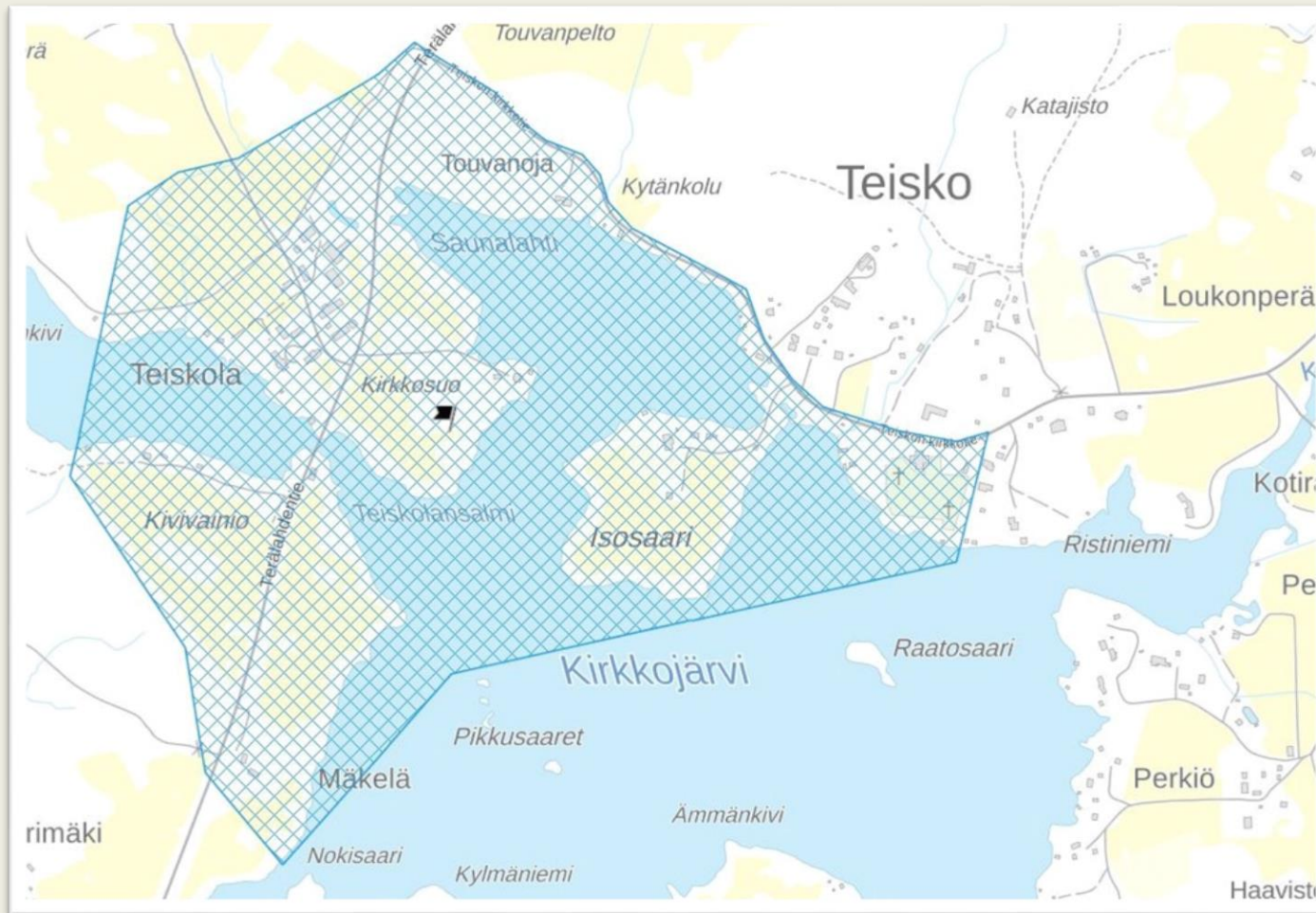
Alueen kulttuuriympäristöselvitys päivitetään samanaikaisesti Marjukka Päivärinnan Tampereen yliopistolle tekemässä arkkitehtuurin lisensiaattityössä.



Kuva 1 Teiskon pappila puuston ympäröimänä 2019. MRT

Kohde; Teiskon pappilan rakennuskanta

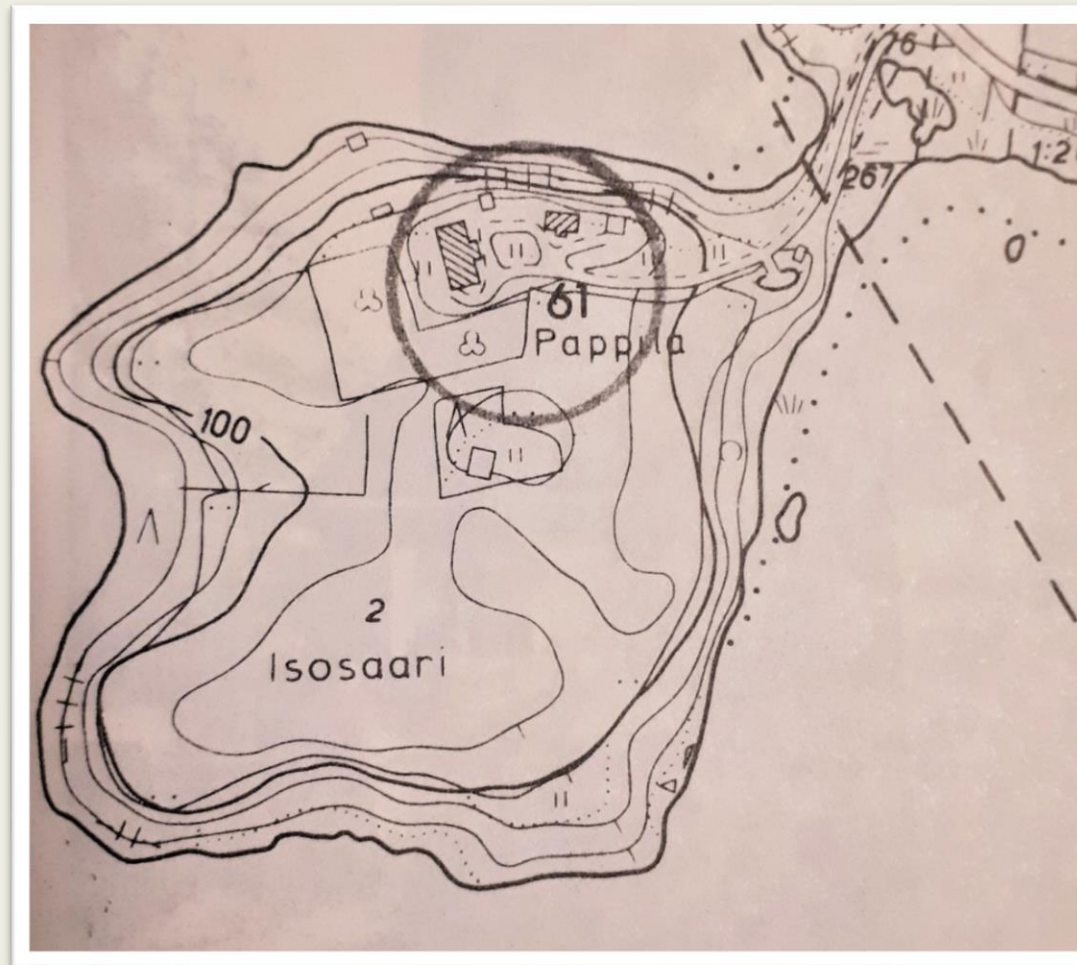
Sijainti	Isosaari (aiemmin Salonsaari, myös Salosensaari) Teiskon Kirkkotie 88, 34260 Terälahti
Suunnittelija	Rakennustoimisto Heikki Tiitola, 1924 - 1927
Omistaja	Tampereen evankelis-luterilainen seurakuntayhtymä Aiemmin Teiskon Seurakunta
Kiinteistötunnus	837-718-2-0



Kuva 2 Teiskolan - Teiskon kirkon kulttuuriympäristöalue. Museoviraston karttapalvelu



Kuva 3 Isosaaren rakennuskannan sijoittelu. Museoviraston karttapalvelu.



Kuva 4 Rakennus- ja kulttuurihistoriallisesti arvokkaaksi katsottu rakennusryhmitelmä. Tampereen rakennuskulttuuri, osa II.

Rakennuskanta**Asuinrakennukset**

Päärakennus	Kerrosala ~ 350 m ²
	Kerrosluku 2
Tuparakennus	Kerrosala ~100 m ²
	Kerrosluku 1

Piharakennukset

Sauna	Kerrosala ~ 50 m ²
Ulkokäymälä	Kerrosala ~ 10 m ²
Riihi	Kerrosala ~ 90 m ²
Talli/vaja	Kerrosala ~ 95 m ²

Teiskon seurakunnan vaiheet

- 1621 Teiskon ensimmäinen, torniton pitkäkirkko rakennetaan Teiskolan maille Myllyniemeen.
- 1636 Teiskosta tehdään Messukylän kappeliseurakunta.
- 1669 Teiskon toinen kirkko rakennetaan lyhytikäiseksi jääneen ensimmäisen kirkon paikalle Teiskolan Myllyniemeen.
- 1700 Kappalaiset ovat aiemmin olleet velvoitettuja ostamaan oman maatilän pappilaksi kirkon läheisyydestä. Vuoden 1672 asetus velvoitti seurakunnan tarjoamaan kappalaiselle puustellin, ja ensimmäinen hanke Teiskossa käynnistyiikin Vattulassa 1690. Teiskon kappalainen sai kuitenkin lopulta odottaa vuoteen 1700, jolloin seurakunta hankki Asutilan Alasen.

- 1788 Teisko saa uuden, kansanomaista puuarkkitehtuuria edustavan ristikirkon Koveron mäelle. Kirkon suunnittelee Matti Åkerblom, joka toimii myös rakennustöiden johdossa. Rakennus vihittään käyttöön kuitenkin jo vuotta aiemmin keskeneräisenä, vanhan kirkon huonon kunnon vuoksi.
- 1798 Teiskon kirkon kellotapuli rakennetaan. Teiskon seurakunta hylkää valtion rakennustoimiston suoraviivaisen tapulisuunnitelman, ja toteuttaa sen sijaan Matti Åkerblomin barokkityylisen suunnitelman.
- 1865 Teiskosta tulee Hämeen ensimmäinen kunta Suomen senaatin julkaistua asetuksen kuntien perustamisesta.
- 1878 Teiskon ensimmäinen virallinen pappilarakennus valmistuu Asuntilaan aiemmin kappalaisen virka-asuntoina toimineiden torppien tilalle.
- 1904 Teiskon seurakunta itsenäistyy omaksi seurakunnaksi.

- 1926 Asuntilan pappilan etäisyyden vuoksi päätetään rakentaa uusi pappila Salonsaareen. Papiston palkkausasetuksen muutos
- 1932 Teiskon kirkon viereen rakennetaan ensimmäinen puurakenteinen seurakuntatalo, joka kuitenkin vuotta myöhemmin tuhoutuu tulipalossa.
- 1934 Teiskon kirkon viereen rakennetaan uusi puurakenteinen seurakuntatalo seurakuntalaisten yhteistyöllä.
- 1939 Seurakunta lunastaa maa-alan pappilan läheisyydestä mantereen puolelta kanttorilaksi.
- 1971 Seurakuntatalo puretaan talkoovoimin ja paikalle rakennetaan uusi seurakuntakeskus. Uusi seurakuntakeskus on matala, tasakattoinen punatiilirakennus, joka ilmentää hyvin aikansa arkkitehtuuria.
- 1972 Teiskon kunta lakkautetaan ja alue yhdistyy Tampereen kaupunkiin.

2014

Teiskon seurakunta lakkautetaan, ja uusi Tampereen Messukylän seurakunta perustetaan.

Teiskon Pappilan vaiheet

1925

Teiskon Seurakunta ostaa neljän hehtaarin Salonsaaren A. Tammelanderilta. Lisäksi seurakunta lunastaa lähitilojen yhteistä myllypalstaa, ja saaren ja mantereen välinen salmi täytetään.

1927

Teiskon pappila vihitään käyttöön jo 1926, mutta virallisesti rakennus on valmis 1927. Rakennuksen vihkiäisissä rakennus on vielä vailla aikakaudelle ominaista pystyrimalaudoitustaan, vaikka nurkkapilasterit ja palmettimukaemat ovatkin jo nähtävillä.

1942

Pappilan aittarakennus palaa, mutta palon leviäminen muihin rakennuksiin saadaan estettyä. Pappilan kellarissa tehdään lisälämmöneristystä ja tehdään lvi-remontti putkirikkojen vuoksi. Peruskorjauksen suunnittelee rakennusinsinööri H. Nurmio ja lvi-remontin tekniikko L. Viitanen. Talvi- ja jatkosodan jälkeen myös pappilan sauna on asuinkäytössä.

1960

Maatalousrakennukset puretaan. Talousrakennuksista jää jäljelle vain osa aikaisempaa kookasta tallirakennusta, ulkokäymälä ja saunarakennus.

- 1963 Pappilan yläkertaan tehdään diakonissan asunto. Muutostyön yhteydessä yläkertaan rakennetaan WC-tila.
- 1967 Tuparakennukselle tehdään ensimmäinen peruskorjaus. Samalla rakennukseen tehdään vesi- ja viemärointi.
- 1982 Pappilakulttuurin muutoksen seurauksena rakennuksille haetaan käyttötarkoituksen muutosta leirikeskukseksi. Kulku yläkertaan muutetaan suoriksi portaiksi kuistilta. Rakennusluvan yhteyteen tehtyjä muutospiirroksia ei kuitenkaan täysin toteuteta, vaikka pappila toimiikin kymmenen vuoden ajan leirikeskukseksi. Muutostyön suunnittelun toteuttaa Pirpalan Ky.
- 1985 Tuparakennukselle haetaan käyttötarkoituksen muutosta, kun se virallisesti palautetaan asuinkäyttöön. Suunnitelman toteuttaa Pirpalan Ky.
- 1992 Papiston palkkausta säätelevää lakia muutetaan 1990 niin, että pappilassa asutaan vuokrasuhteessa. Pappilan palauttaminen asuinkäyttöön tulee ajankohtaiseksi uuden kirkkoherran myötä 1992.

- 1993 Edellinen ulkomaalaus. Samassa yhteydessä tehtiin pieniä korjauksia pääkuistin vasemmalle puolelle.
- 2001 Pappila vuokrataan yksityisasunnoksi seurakunnan henkilöstön ulkopuolisille. Alue säilyy edelleen seurakuntayhtymän omistuksessa. Kulku yläkertaan palautetaan alkuperäisen mallin mukaiseksi eteishallista.
- 2017 Pappilan pitkäaikaisen asukkaan muutettua pois, pappila jää tyhjilleen odottamaan peruskorjausta ja mahdollista käyttötarkoituksen muutosta.
- 2019 Julkisivuremontti, rakennushistoriaselvitys ja kuntoarviot valmistuvat. Pikku-pappila on edelleen asuinkäytössä.

Kulttuurihistorialliset inventoinnit ja selvitystyöt

1982

Pirkanmaan seutukaavoitus, Pirkanmaan kulttuurihistorialliset kohteet, Tampere, julkaisu D 50

Kohteen luokitus: Rakennushistorialliset perusteet, miljöökohde

1984

Tampereen rakennuskulttuuri, Osa II, Pohjoinen suuralue

Tampereen kaupunginhallituksen asettaman toimikunnan selvitystyö koskien kulttuurihistoriallista, rakennustaiteellista ja maisemallista suojelua Tampereella

Kohteen valintaperuste: Rakennustaiteelliset, kulttuurihistorialliset ja maisemalliset perusteet

Kohteen luokitus: III, Muut kulttuurihistoriallisesti, historiallisesti, rakennustaiteellisesti, kaupunkikuvallisesti ja maisemallisesti merkittävät kohteet

1990

Pirkanmaan kulttuurihistorialliset kohteet

Tampereen seutukaavaliitto, Julkaisu B 174

Luokitus: Miljöökohde, liittyy luontevasti ympäröivään kulttuuri- tai luonnonmaisemaan, tai lähimaisema joka antaa edustavan kuvan seudun kulttuurihistorialle luonteenomaisesta tai erikoislaatuisesta piirteestä

Rakennushistorialliset perusteet: Rakennus rakennusryhmä ilmentää aikakautensa rakentamistapaa ja – teknologiaa, tai on rakennustaiteellisesti merkittävä

Kirkkojärvi – Kaleton, maisemakokonaisuus, kulttuurimaisena joka avautuu laajana luontevalta tarkkailupaikalta

2008

Tampereen Aitolahden ja Teiskon rakennuskulttuuri

Tampereen kaupunki, Kaupunkiympäristön kehittäminen

Luokitus: RKM I, rakennushistoria, kulttuurihistoria, maisema, valtakunnallisesti merkittävä Kirkkojärven kulttuurimaiseman osana

2009

Valtakunnallisesti merkittävät rakennetut kulttuuriympäristöt RKY

Museoviraston inventointi.

2015

Tampereen Aitolahden ja Teiskon kulttuuriympäristöselvitys

Tampereen kaupunki, kaupunkiympäristön kehittäminen, maankäytön suunnittelu

Luokitus: Valtakunnallisesti merkittävät rakennetut kulttuuriympäristöt RKY, Teiskon kirkko, Teiskolan kartano

Valtakunnallisesti arvokkaat kulttuuriympäristöt ja – kohteet, Teiskon Kirkkojärven – Kalettomanjärven kulttuurimaisema

Pappiloiden erityispiirteitä

Teiskon pappilan suunnittelu aloitettiin pian vuoden 1922 papiston palkkauslain vahvistamisen jälkeen. Lakimuutos velvoitti seurakunnat palkkaamaan papistonsa rahapalkalla, joka pienensi kappalaiselle osoitettua maa-alaa.

Samanaikaisesti vahvistettiin papiston virkatalolaki, joka mahdollisti pappiloiden käyttötarkoituksen entisellään niin, että virka- ja palkkatilat siirtyivät seurakunnan hallintaan pappilan jakautuessa yksityiseen ja ammatilliseen tilaan. Palkkauslain seurauksena vakinaisessa virassa toimiva kirkkoherra tai kappalainen oli oikeutettu rahapalkkaan, pappilasuomisen kuitenkin säilyessä pakollisena luontaisena. Vakinaisessa virassa olevalla papilla oli lakiin kirjattu velvollisuus asua seurakuntansa pappilassa.

1990-luvun palkkaus uudistuksessa järjestelmä pappilasta luontaisena purkautui, ja pappilat asutettiin tavanomaisilla vuokrasuhteilla myös

papiston kanssa. Seurakunnilla ei enää myöskään ollut velvoitetta huolehtia virka-asunnoista tai pappiloiden säilyttämisestä.

Virkataloasetuksessa säädettiin myös kirkonkirjojen suojelemisesta. Vaikka ajatus kirkkoherranvirastosta yleistyikin maaseudulla vasta toisen maailmansodan jälkeen, Teiskon pappilassa huomioitiin jo rakennusvaiheessa kirkonkirjojen turvaaminen paloturvallisella holvilla. Rakennuksen pohjakaava jakaantuikin jo suunnitteluvaiheessa selkeästi erotettavaan virka- ja asuintilaan.

Virkataloasetuksessa säädettiin myös pappilan koosta. Päärakennuksessa tuli olla kolmesta kuuteen asuinhuonetta eteisineen, palvelijahuone, keittiö, tarpeelliset säilytystilat sekä virkahuone. Asuinhuoneiden osalta huoneen vähimmäiskorkeus laskettiin kolmeen metriin.

Rakennusten arkkitehtuurista

Selkeän symmetrinen, kaksikerroksinen, hirsirunkoinen päärakennus on 1920-luvulla yleistyneen tavan mukaan vuorattu pystyrimalaudoituksella pian valmistumisen jälkeen. Rakennusta rytmittävät nurkkien leveät, valkoiset pilasterit ja ikkunoiden yläpuolelle on sijoitettu palmettimukaelmat.

Päärakennuksen symmetrisen karoliinisen pohjakaavan jaottelu noudattaa tyyppillistä pappisrakennuksen pohjakaavaa; keskellä oleva pääsisäänkäynti on johtanut papin yksityisasuntoon. Pohjoispäädyn umpikuisti on ollut palvelusväen käytössä, ja eteläisen seinän umpikuisti palveli kirkollisten virka-asioiden hoitoa. Eteläpäädyn huoneistoon on sijoitettu rakennusvaiheessa vaatimusten mukainen holvirakennelma arvokkaiden kirkonkirjojen säilyttämiseksi.

Päärakennuksessa on loiva tiilikate. Nelilappeinen aumakate korostaa rakennuksen klassistista vaikutelmaa. Sisäänkäyntien kuistit on katettu punaiseksi maalatulla saumapellillä. Graniittinen kivijalka on korkea ja ryhdikäs.

Tuparakennus mukailee päärakennuksen ulkonäköä yksinkertaistetummin. Yksikerroksinen hirsirakennus on vuorattu pystyrimalaudoituksella, katemalli on yhtenäinen päärakennuksen kanssa. Kalliolle perustettu rakennus lepää ryhdikkään graniittikivijalan päällä. Huomio keskittyy erityisesti avokuistin päätykolmioon ja sitä kannatteleviin kapiteelillisiin puupilareihin.

Isosaaren rakennuskannasta myös ulkokäymälä ja saunarakennus noudattavat asuinrakennusten kanssa samaa klassista muotokieltä.

Isosaaren alkuperäisessä rakennuskannassa on selkeitä aikakaudelle tyyppillisiä pohjoismaisen klassismin piirteitä. Vaikka pohjoismainen klassismi on tyyppillistä 1920-luvulle, tyyliuuntaa noudattelevia pappisrakennuksia on erittäin vähän. Teiskon pappilan poikkeuksellisen ehjänä säilynyt maatilapappilan on ainutlaatuinen kokonaisuus.

Pappilan puutarha on rehevöitynyt, mutta alun perin sekin on noudattanut aikakautensa ihanteita.

Teiskon pappilan nykytilanne ja säilyneisyys

Pappilan alue ja sen kaikki rakennukset ovat olleet koko historiansa ajan seurakunnan omistuksessa, aluksi Teiskon seurakunnan ja sittemmin Tampereen evankelis-luterilaisen seurakuntayhtymän. Kokonaisuuden säilyminen seurakuntayhtymän omistuksessa käyttötarkoituksesta riippumatta on edistänyt rakennuskannan säilymistä eheänä ja yhtenäisenä kokonaisuutena.

Alkuperäisestä vuoden 1927 rakennuskannasta on jäljellä kokonaisuutena pappilan päärakennus, tuparakennus, saunarakennus ja ulkokäymälä. Lisäksi jäljellä on osa alkuperäistä maatalousrakennusta tuparakennuksen läheisyydessä. Alkuperäisen arvokkaaksi katsotun rakennuskannan lisäksi Ilosaaren alueella sijaitsee riihirakennus ja lato, jotka ovat vakiintuneet luontevaksi osaksi maalaispihapiiriä. Säilyneiden rakennusten julkisivuissa on vain vähäisiä muutoksia.



Kuva 5 Pääsisäänkäynnin tuore kunnostus. MRT/2019.

Päärakennus

Pappilan pääsisäänkäynnin oven yllä ollut neliruutuinen ikkuna-aukko on peitetty ovikatoksen asentamisen vuoksi. Pääsisäänkäynnin poistetut ikkunanpuitteet ovat rakennuksen varastotiloissa tallessa, eikä niiden palauttamiseksi tarvitse tehdä mittavia muutostöitä. Ikkunoiden palauttamista voidaan pitää suositeltuna. Alkuperäisten piirrosten mukaan kuistin ylle on ollut tarkoitus sijoittaa klassinen koristekuvio, mutta aikalaiskuvissa tämän koristeen tilalla on lippusalko. Kuvion jäljentäminen alkuperäisten piirrosten mukaan on tarvittaessa toteutettavissa. Keskuslämmitysjärjestelmän vaatima hormirakenne jää rakennuksen takasivulle.

Päärakennuksen julkisivut, mukaan lukien ikkunat, on kunnostettu 2018 - 2019.

Sisätiloissa muutokset ovat olleet maltillisia. Kellarikerroksen sauna- ja pesutilat ovat oma yksityinen kokonaisuutensa, ja saattavat olla peruskorjauksen jälkeen otettavissa käyttöön.

Ensimmäisen kerroksen vaatesäilö on 1959 peruskorjauksen yhteydessä muutettu WC-tilaksi, ja keittiössä vesipisteen paikkaa on muutettu. Tulisijoja on jäljellä yksi.

Toisessa kerroksessa tulisijoja on ylähallin lisäksi yhdessä huoneessa. Diakonissan asunnon muutostöiden yhteydessä 1960-luvulla on rakennettu WC-tila. Eteläpäädyn suuresta ullakkotilasta on rajattu varasto ja vesikiertojärjestelmän paisunta-astia, muu tilasta on muutettu asuinkäyttöön. Pohjoispäädyn suuri ullakkotila on jaettu väliseinillä kahdeksi asuinhuoneeksi ja yhdeksi vaatehuoneeksi.

Mitään alkuperäisiä seinärakenteita ei ole purettu, ja muutokset on toteutettu väliseinärakenteilla.

Tuparakennus

Tuparakennuksessa ei ole merkittäviä julkisivumuutoksia, mutta rakennusteknisen toimivuuden ja asumismukavuuden vuoksi olisi syytä arvioida mahdollisuutta vähentää ulkoseinien lämpövuotoja, muuttamatta rakennuksen mittasuhteita. Rakennuksen pintakäsittelyt vaativat uusimista, joten lämpövuotoasiaa on hyvä harkita ennen ulkomaalaukseen ryhtymistä.

Tuparakennuksen ullakotila on yhtenäinen ja rakentamaton. Vuoden 1985 rakennuslupahakemuksissa ullakolle on tehty majoitushuonevaraus.

Väliseiniä ei ole purettu, mutta tuvan eteläpäätyyn on väliseinärakenteella tehty lisähuone.

Saunarakennus

Saunarakennuksen yleiskuva on yhtenäinen ja alkuperäisasua noudattava, mutta Kirkkojärvelle antavan pohjoisseinän vaurioituneet kaksi alinta hirsikertaa on korvattu kevytsoraharkoilla. Saunarakennusten perustusten siirtymisen vuoksi rakennukselle joudutaan kuitenkin tekemään kattava peruskorjaus, jonka yhteydessä on mahdollista kengittää rakennus pitkällä hirrellä.

Ulkokäymälä

Ulkokäymälän julkisivut ovat täysin alkuperäisessä asussaan. Rakennuksen alimmissa hirsikerroissa on havaittavissa lahovaurioita, mutta rakennus on edelleen ryhdikäs. Ulkokäymälän sisätiloissa ei ole tehty muutoksia. Sisätilojen sähköistys on alkuperäinen 1920-luvulta.

Lisätutkimukset

Tämä rakennushistoriaselvitys keskittyy rakennusten rakennus- ja korjaushistoriaan, muttei sisällä väri- tai tapettitutkimuksia.

Rakennuksen julkisivujen maalauksen yhteydessä 2018 – 2019 vanhat maalikerrokset on poistettu puupintaan saakka, joten väritutkimukset teettäminen dokumentoinnin vuoksi ei ole tarpeen tai mahdollista.

Väritutkimuksen teettäminen sisätiloista ja muiden rakennusten osalta konservoinnin tai restauroinnin ammattilaisella ennen peruskorjaushanketta on suotavaa.

Pappilan päärakennuksen viimeisimmän asukkaan jäljiltä rakennuksessa on säilyttynä pintaremonttien yhteydessä irrotettuja tapettinäytteitä.

Tapettinäytteet olisi syytä inventoida ja arkistoida konservoinnin tai restauroinnin ammattilaisen toimesta.



Kuva 6 Yläkerran aulan hirsipinnan terveiset rakennusvuodelta 1926

Yhteenveto

Teiskon Isoaaren rakennuskanta on ainutlaatuinen esimerkki kokonaisuutena säilyneestä maaseutupappilasta, joka noudattelee pelkistettyä ja hillittyä uusklassistista ulkomuotoa. Arkkitehtuurin muutokset ovat olleet poikkeuksellisen vähäisiä. Rakennuskannan säilyminen samalla omistajalla ja käyttötarkoituksen vähäiset muutokset ovat mahdollistaneet rakennuskannan erinomaisen säilymisen rakennuskokonaisuutena ja osana maisemaan. Rakennusten jatkuva ympärivuotinen käyttö on omalta osaltaan edistänyt niiden säilymistä.

Alue on osoitettu osaksi valtakunnallisesti arvokasta Kirkkojärven- Kalettoman kulttuuriympäristöä (Pirkanmaan 1. maakuntakaava), joka on luokiteltu rakennushistoriallisesti merkittäväksi maisemakokonaisuudeksi. Alue on myös osa valtakunnallisesti merkittävää Teiskon kirkon ja Teiskolan kartanon rakennettua kulttuuriympäristöä (Valtioneuvoston päätös 2009), jonka arvojen säilyminen tulee huomioida alueiden käytössä.

Tampereen Aitolahden ja Teiskon kulttuuriympäristöselvityksen (2015) mukaan todetaan toimenpidesuosituksiksi, että

”alue/kohde ei kestä huomattavaa muutosta ominaispiirteiden muuttumatta merkittävästi; alueen arvokas rakennuskanta sekä vanhan kulttuurimaiseman rakenne ja mittavakaava tulee säilyttää. Rakennuskulttuurikohteiden ja maisemaelementtien näkyvyyttä (historialliset näkymät) ja maisematilojen avoimuutta ylläpidetään ja mahdollisesti ennallistetaan maisemanhoidollisin toimenpitein. Uudisrakentamisen sijoittaminen ja rakentamistapa vaativat alueella erityistä harkintaa kulttuuriympäristön arvot huomioiden. Uusien rakennuspaikkojen tulee liittyä luontevasti jo oleviin pihapiireihin tai sijoittua maisemarakenteen reunoilla, jotta kulttuurimaiseman ominaispiirteet ja jatkuvuus voidaan säilyttää. Rakentamistapa tulee sovittaa olemassa olevaan perinteiseen/arvokkaaseen rakennuskantaan.”

Lähteet

Teiskon seurakunnan vaiheita, A.K. Saarela, Teiskon Seurakunta, 1960, Tampere

Teiskon kirkon juhlaKirja, P. Helin (toim.), Teiskon seurakunta, Tampere 1988

Ulkomaille Teiskoon, S. Somero. Tampereen kaupunginosakirja. Teisko-Seura ry, 2013.

Pirkanmaan kulttuurihistorialliset kohteet. Julkaisu B 174. Tampereen Seutukaavaliitto 1990.

Tampereen Aitolahden ja Teiskon rakennuskulttuuri. Tampereen kaupunki, Kaupunkiympäristön kehittäminen. Tampere, 2008.

Anu Soikkeli, Suomen vanhat pappilat - menneisyyden tulevaisuus. Oulun yliopisto 2000.

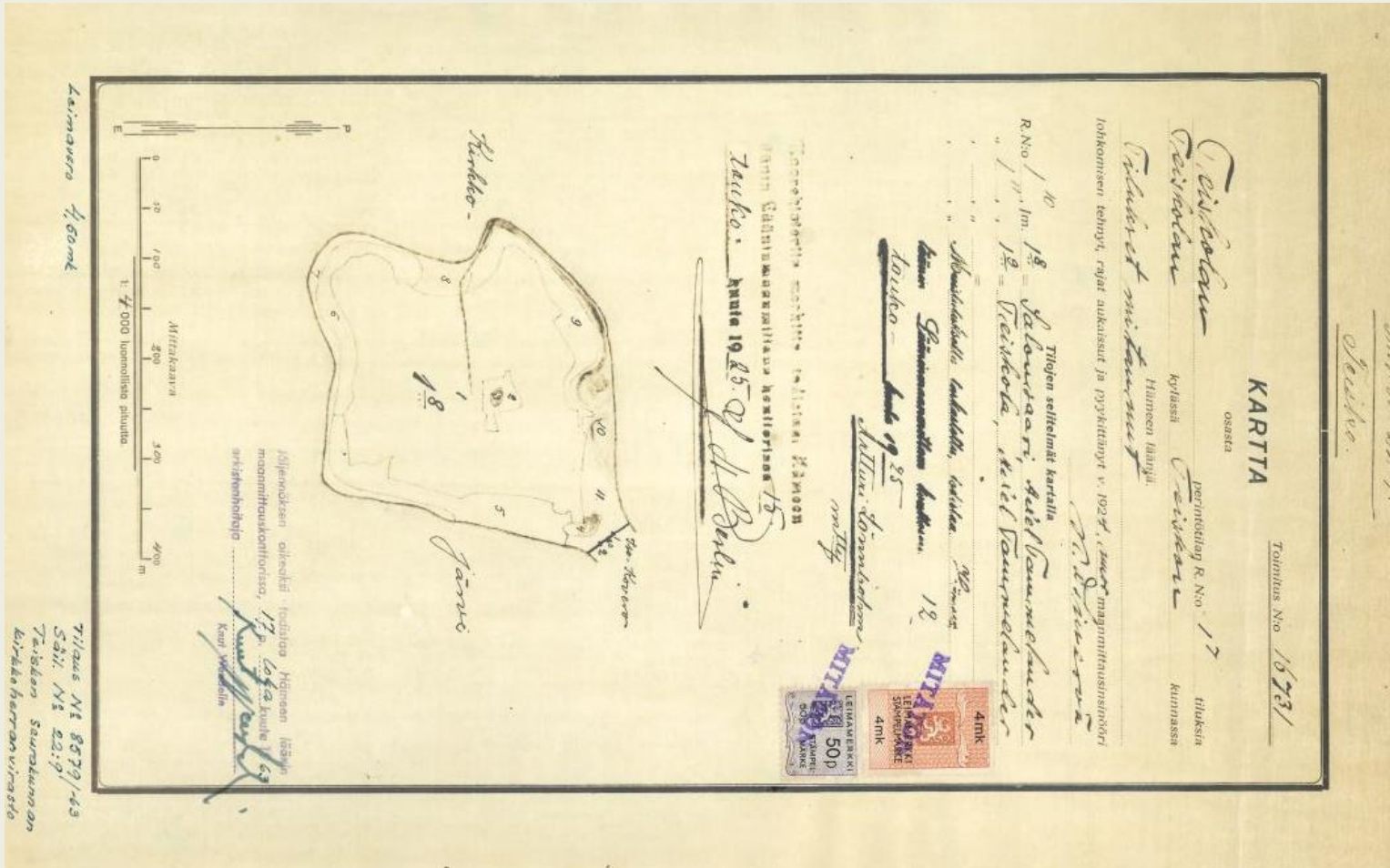
Teiskon kirkonseudun osayleiskaava ja Aitolahti-Teisko rantayleiskaavan 1989 muutos. Tampereen kaupunki, Ympäristötoimi, Kaavoitusyksikkö. 1999.

Pirkanmaan seutukaavoitus, Pirkanmaan kulttuurihistorialliset kohteet, Tampere, Julkaisu D 50. Tampereen seutukaavaliitto, 1982.

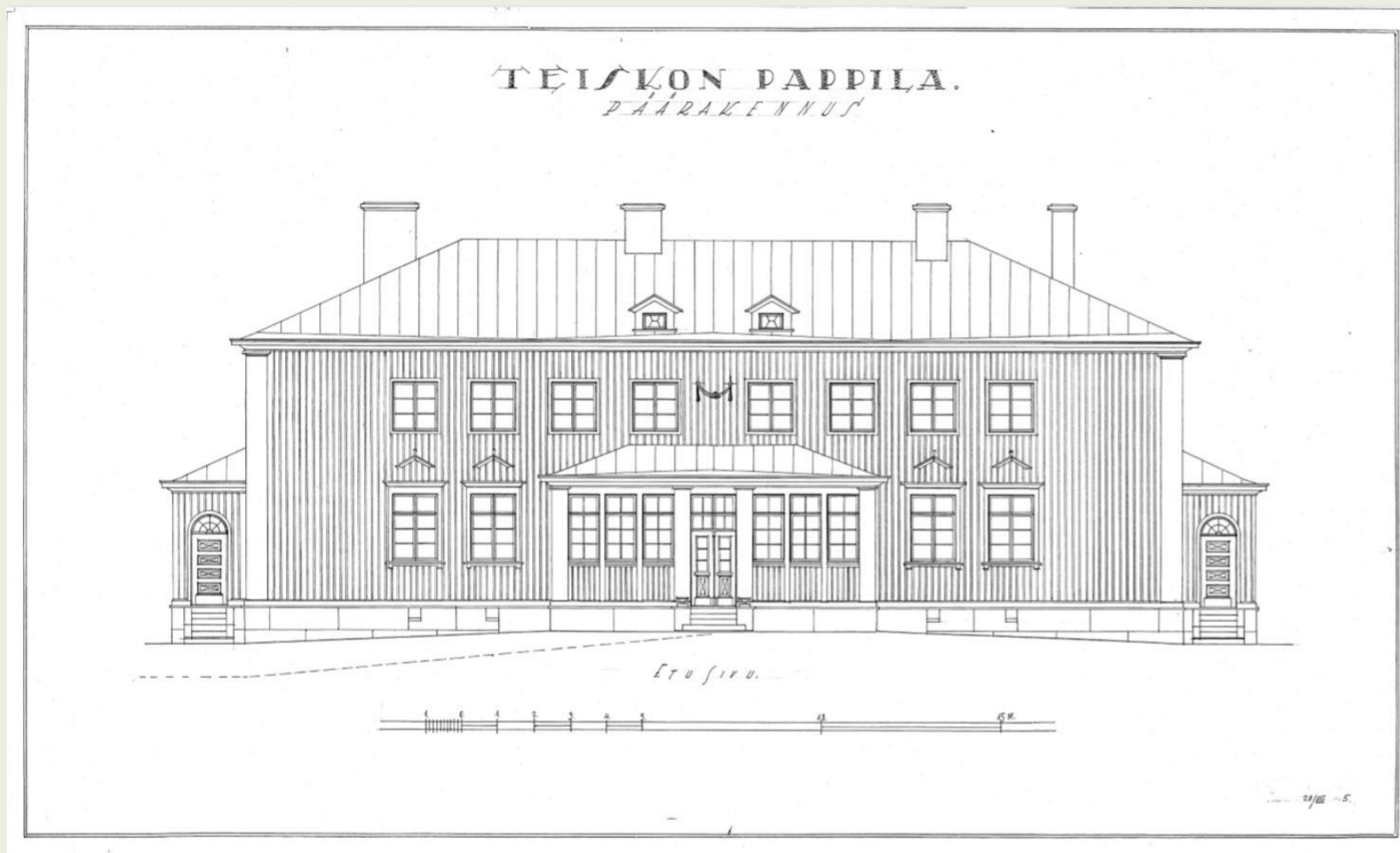
Suomalaiset pappilat. Kulttuuri-, talous- ja rakennushistoriaa, M.T. Knapas, M. Heikkilä, T. Åvist. SKS. 2016.

Asukashaastattelut

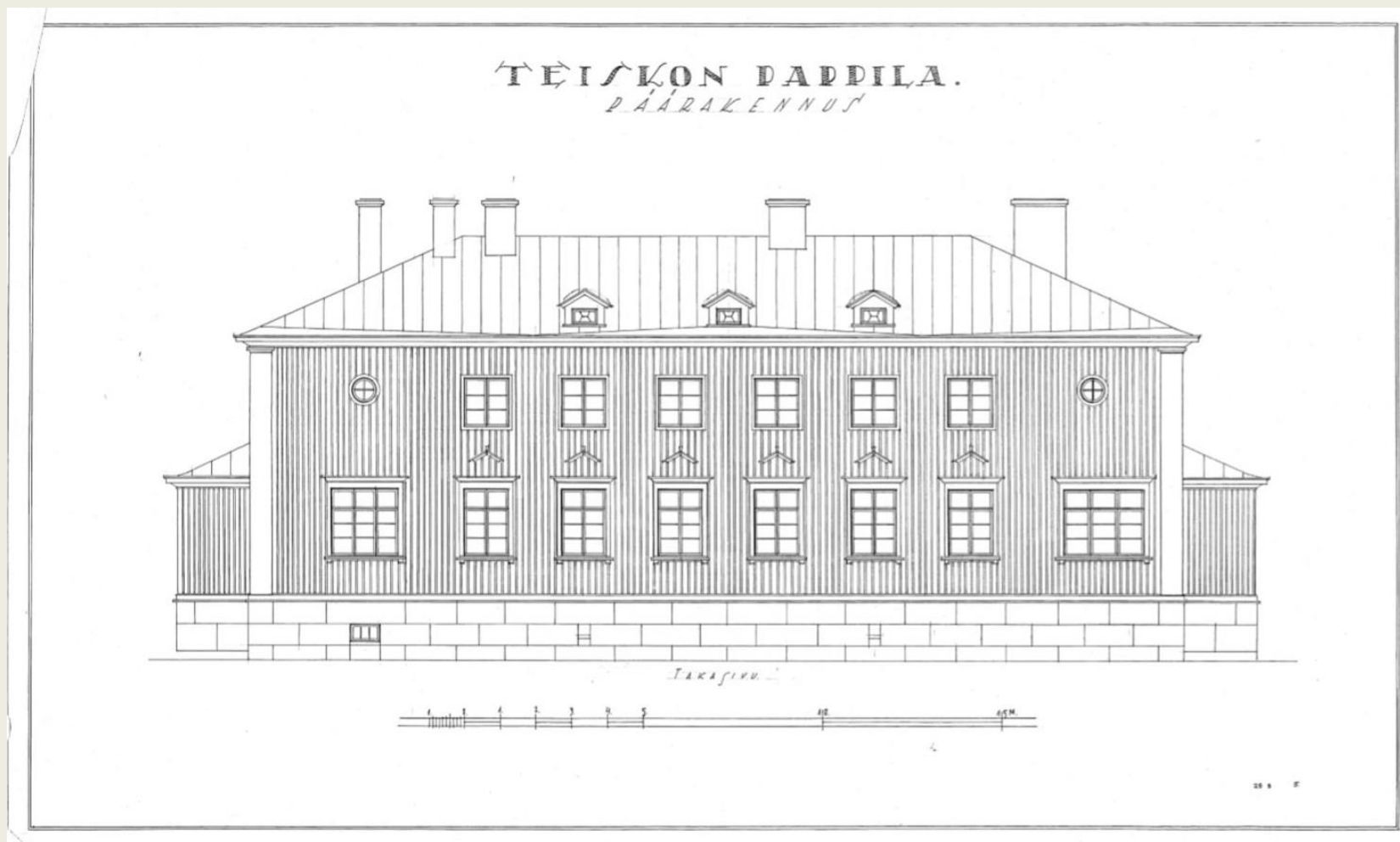
Kuvaliitteet



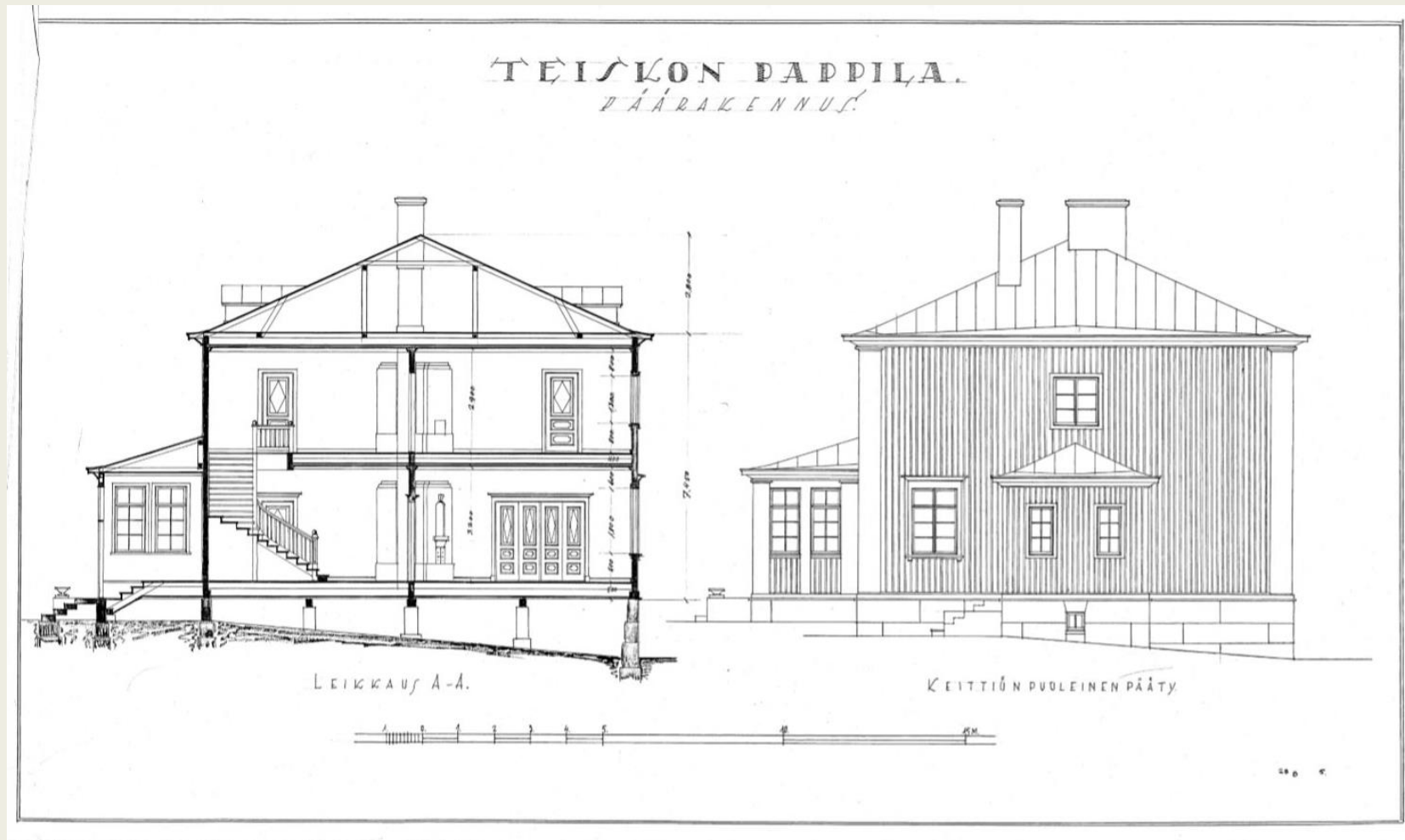
Kuva 7 Alkuperäinen tonttiasiakirja. Seurakunnan arkisto.



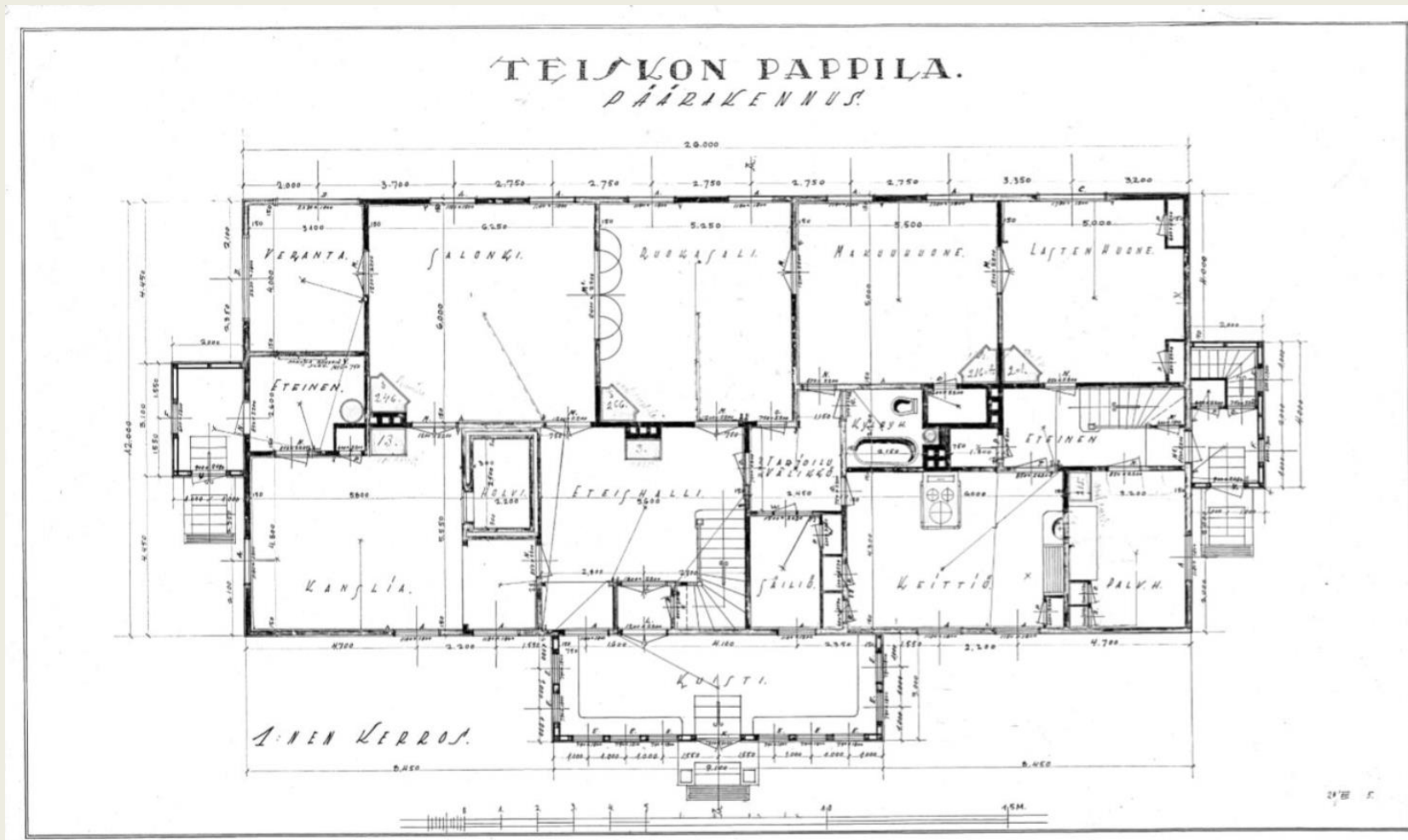
Kuva 8 Teiskon Pappilan alkuperäinen julkisivupiirros. Rakennustoimisto Heikki Tiitola. Seurakunnan arkisto.



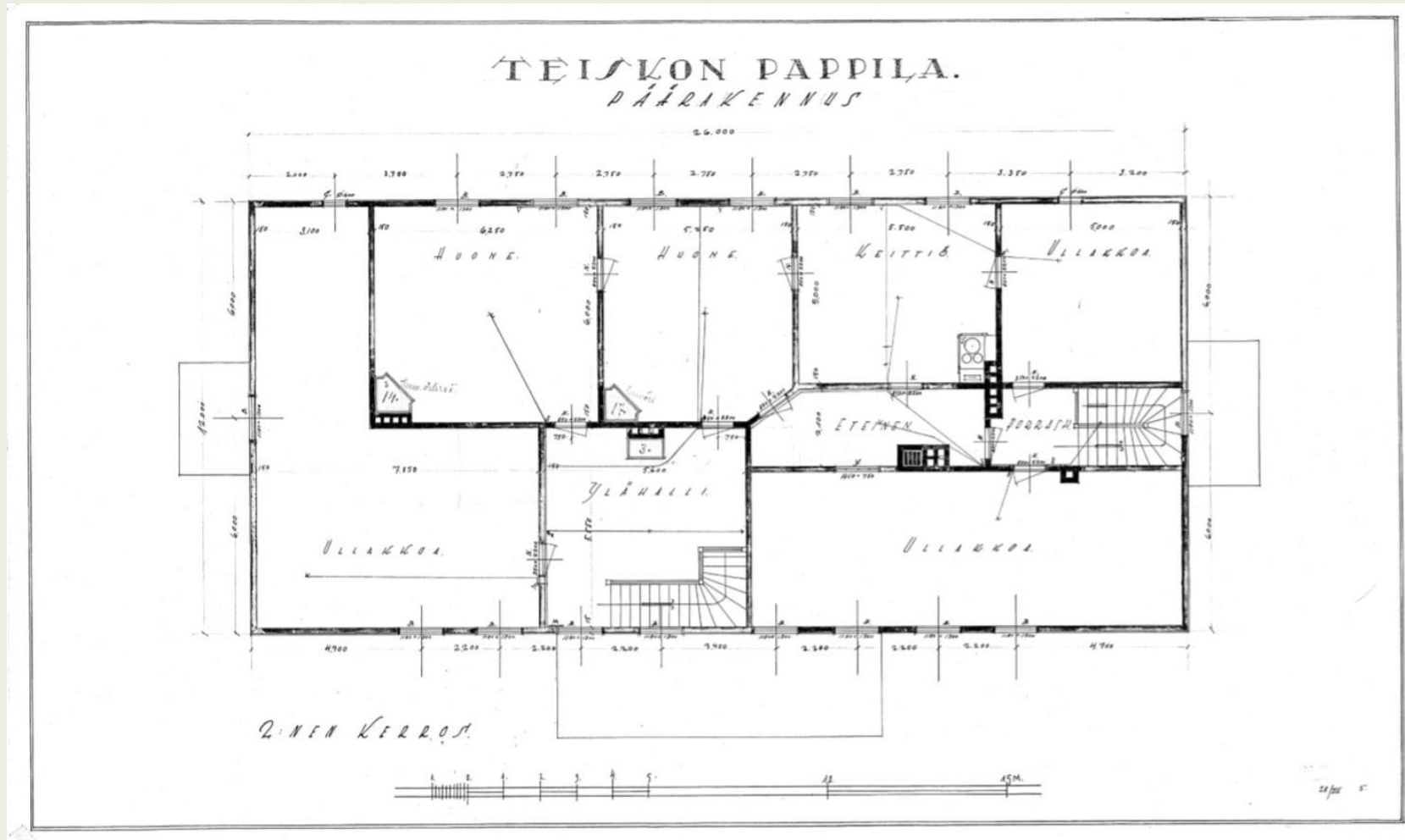
Kuva 9 pappilan takasivu, alkuperäinen rakennuspiirros Heikki Tiitola. Seurakunnan arkisto.



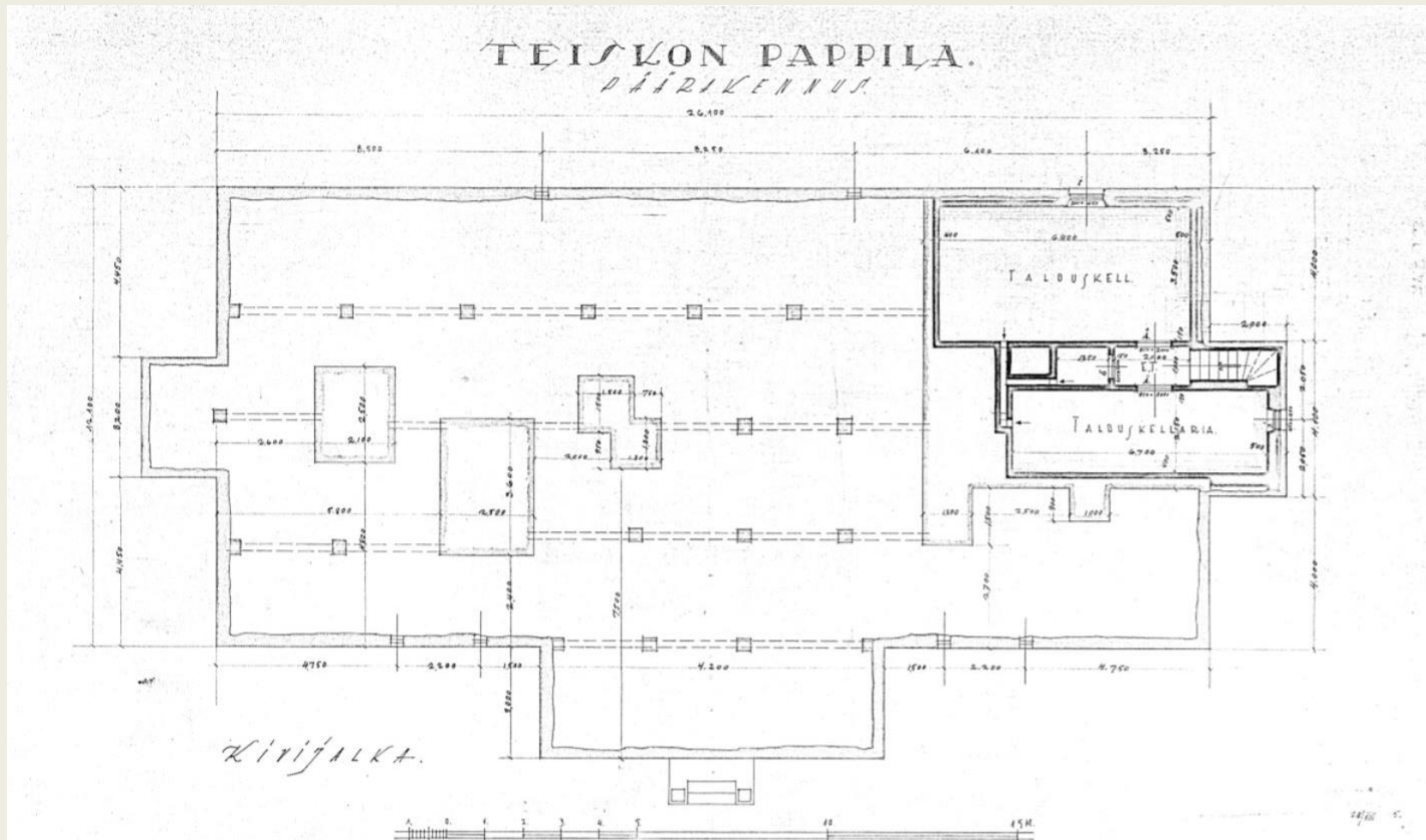
Kuva 10 Pappilan päärakennuksen leikkauskuva. Alkuperäinen kuva Heikki Tiitola. Seurakunnan arkisto.



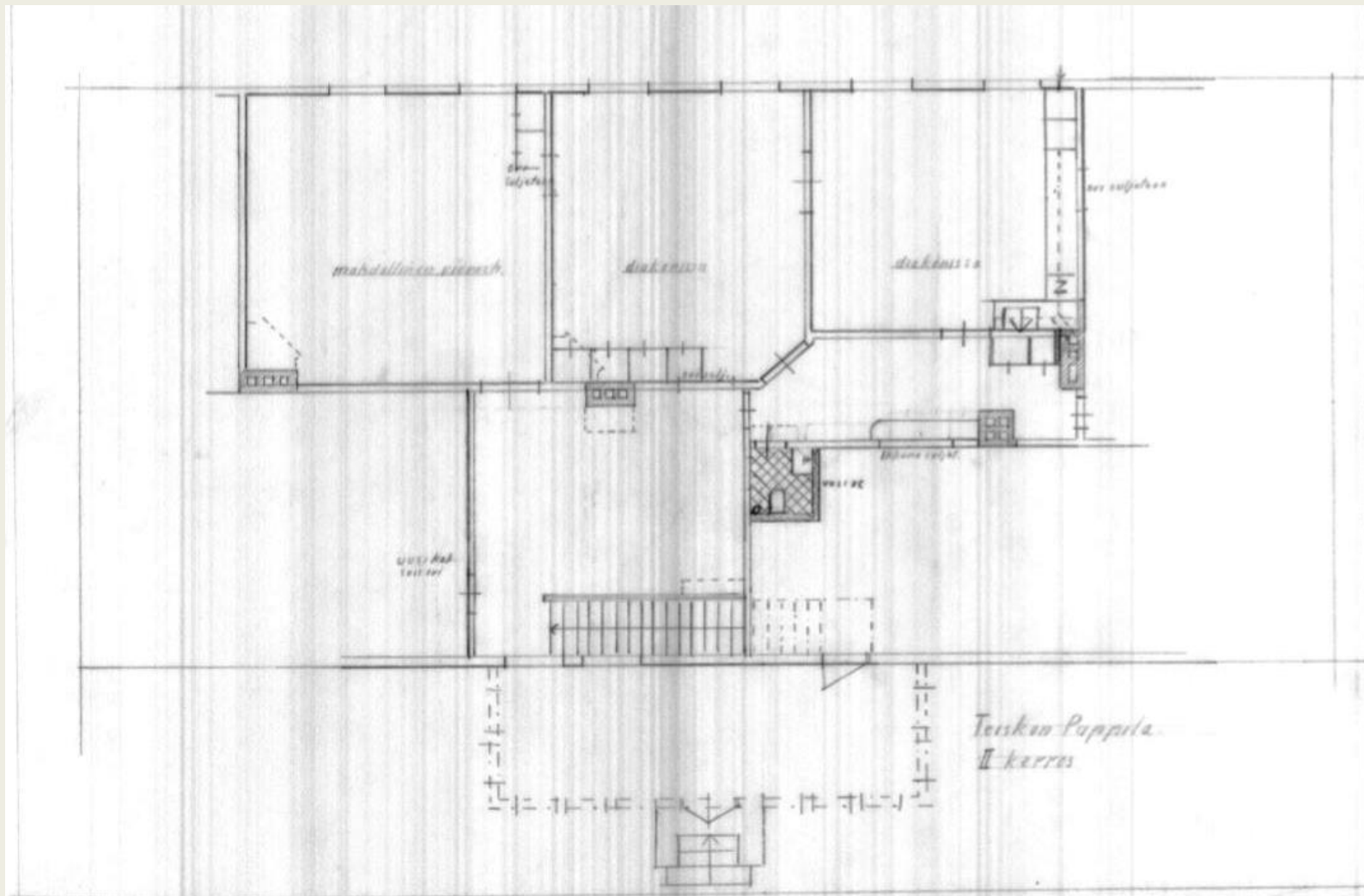
Kuva 11 Pappilan päärakennuksen ensimmäisen kerroksen pohjakuva, alkuperäinen piirros Heikki Tiitola. Seurakunnan arkisto.



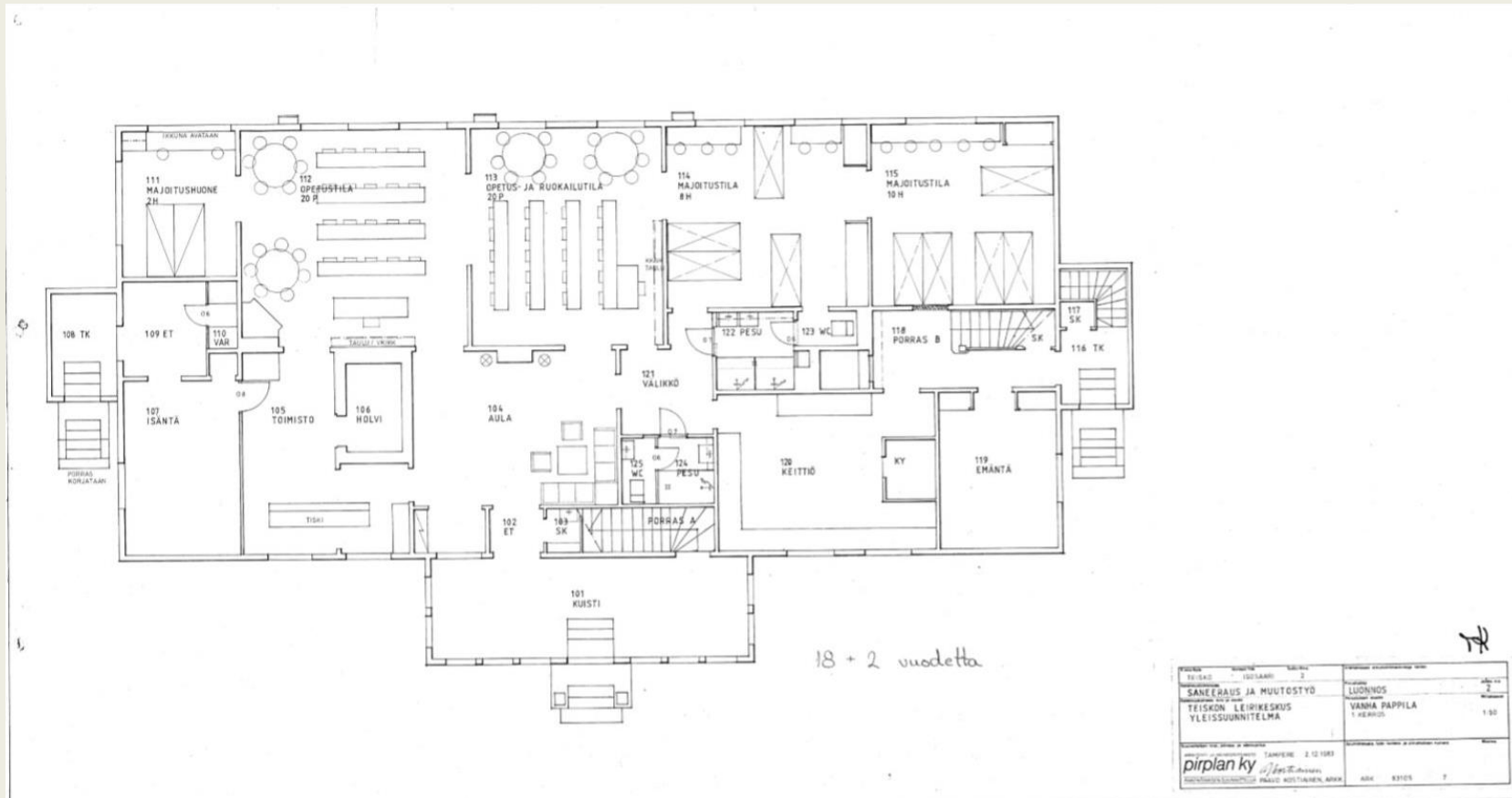
Kuva 12 Päärakennuksen toisen kerroksen pohjakuva. Alkuperäinen piirros, Heikki Tiitola. Seurakunnan arkisto.



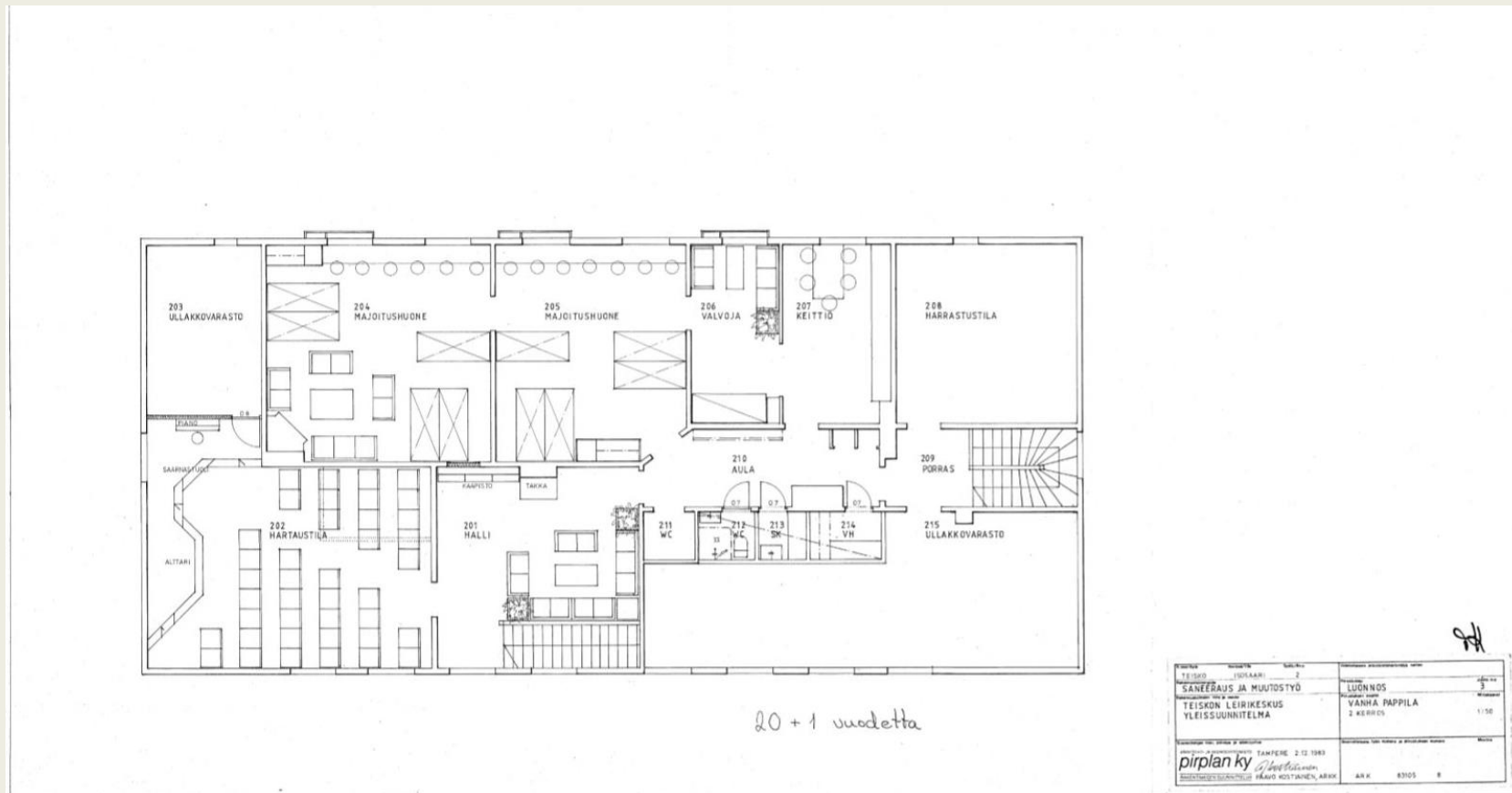
Kuva 13 Päärakennuksen kellarikerroksen pohjakuva. Alkuperäinen piirros, Heikki Tiitola. Seurakunnan arkisto.



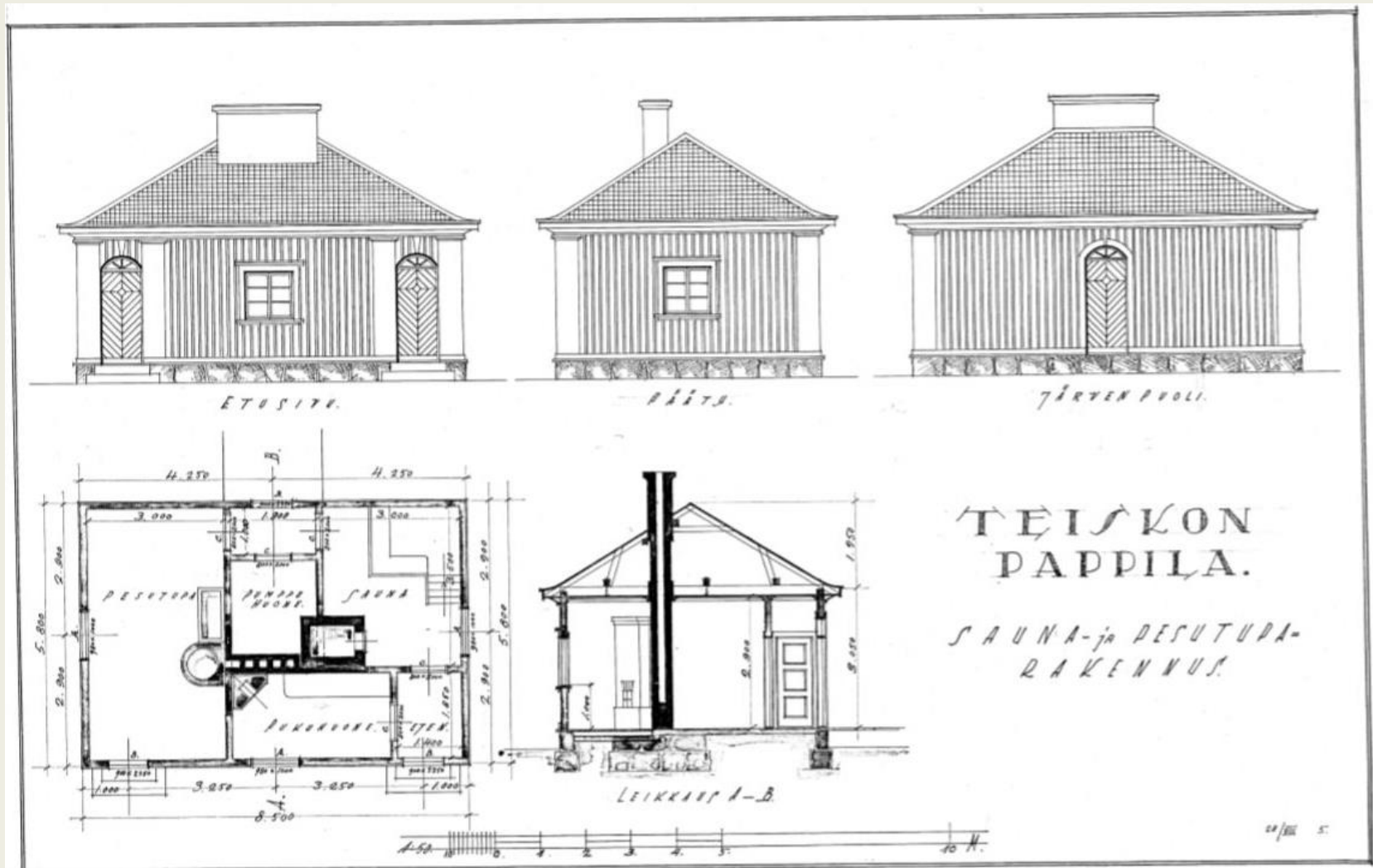
Kuva 15 Diakonissan asunnon muutostyöt päärakennuksen toisessa kerroksessa. Seurakunnan arkisto.



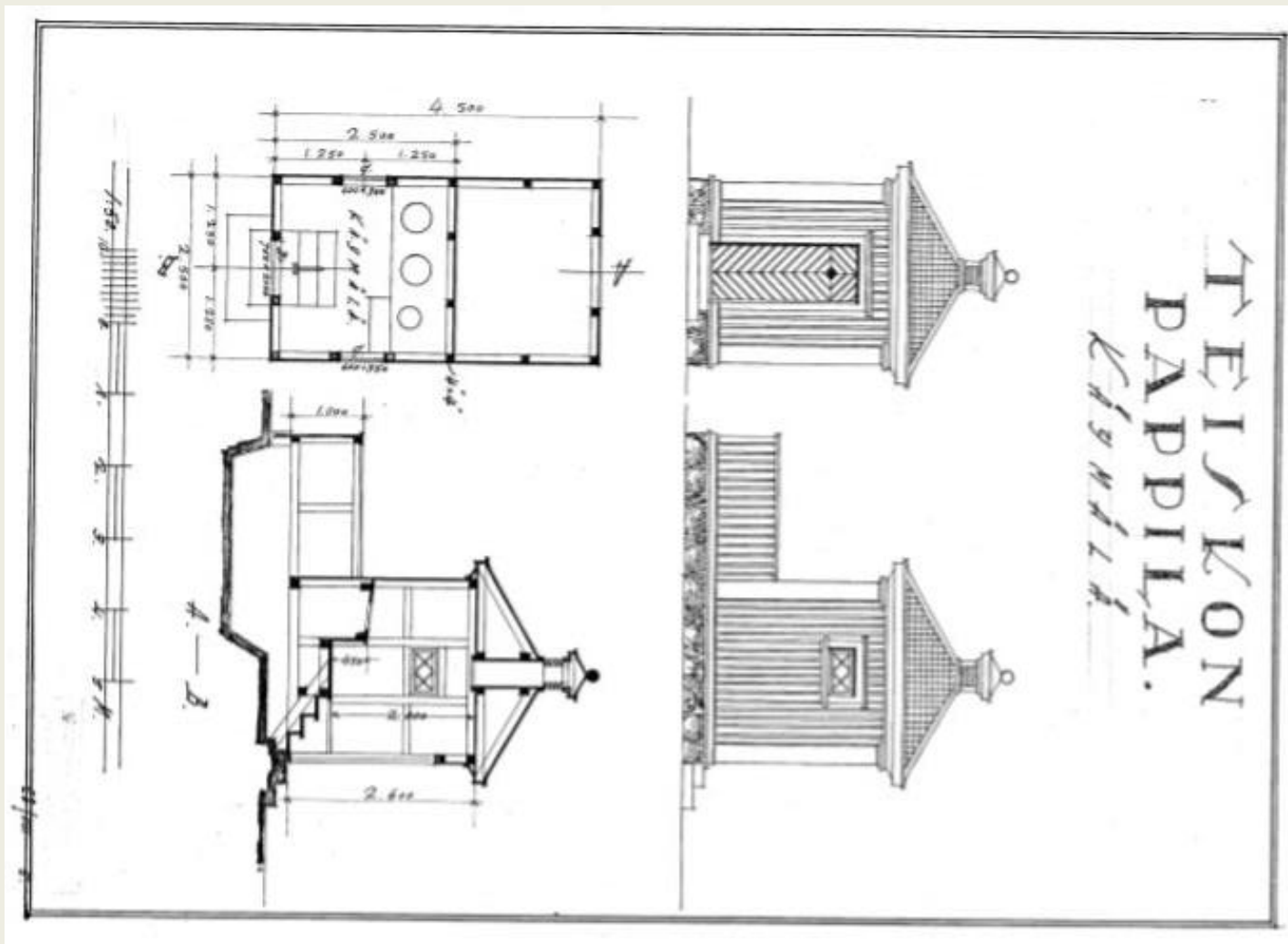
Kuva 16 Muutostyö leirikeskukseksi, alkuperäinen kuva Pirpalan Ky. Seurakunnan arkisto.



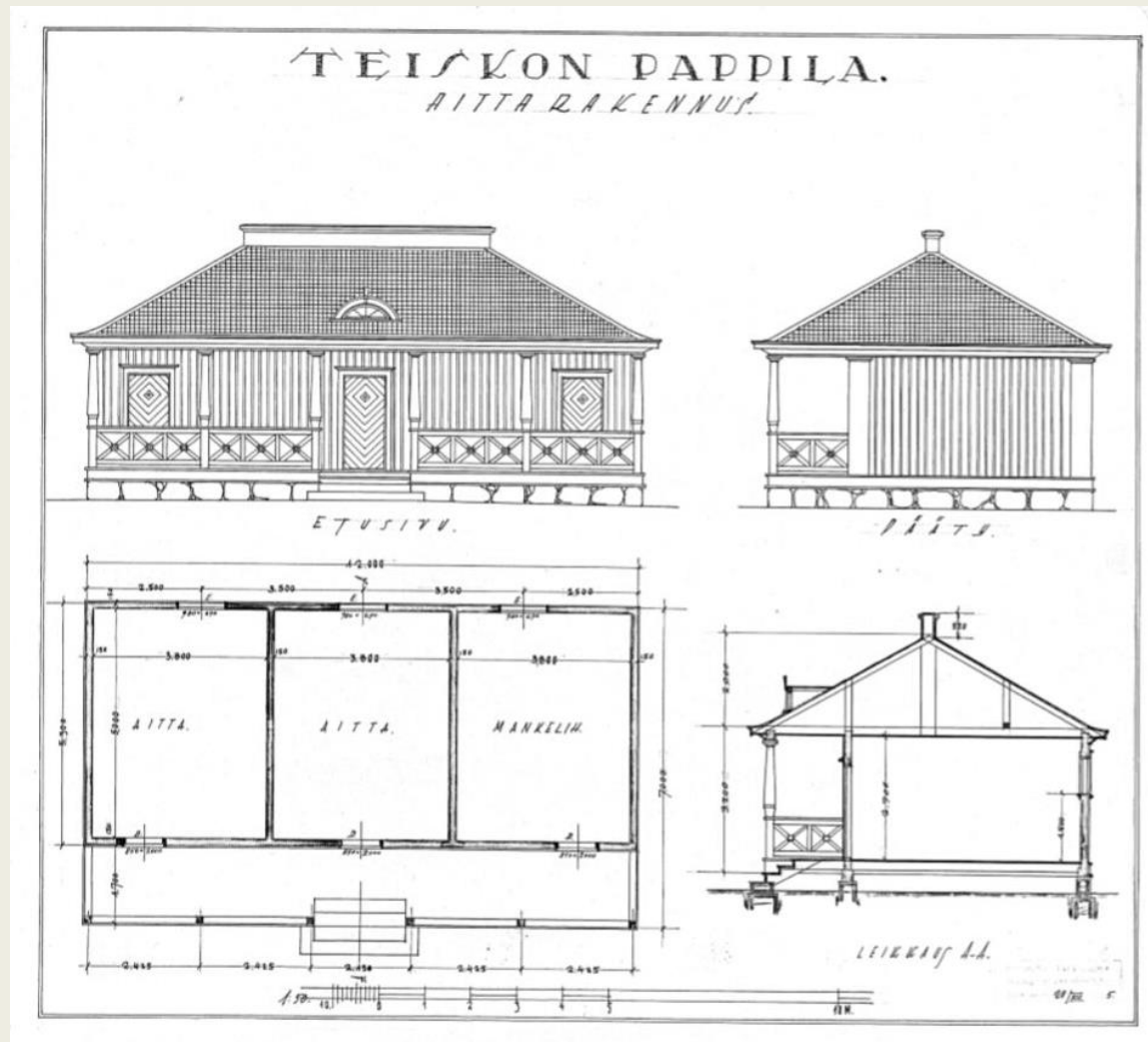
Kuva 17 Muutostyö leirikeskukseksi, toinen kerros. Alkuperäinen piirros Pirpalan Ky. Seurakunnan arkisto.



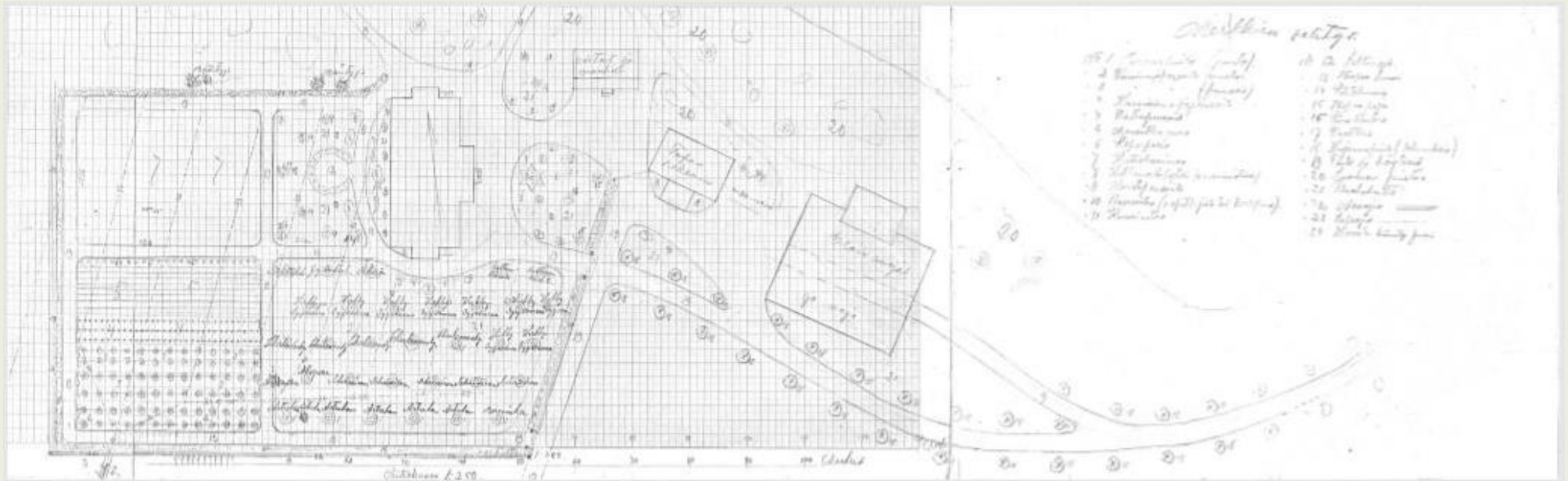
Kuva 18 Sauna- ja pesutuparakennuksen alkuperäispiirros, Heikki Tiitola. Seurakunnan arkisto.



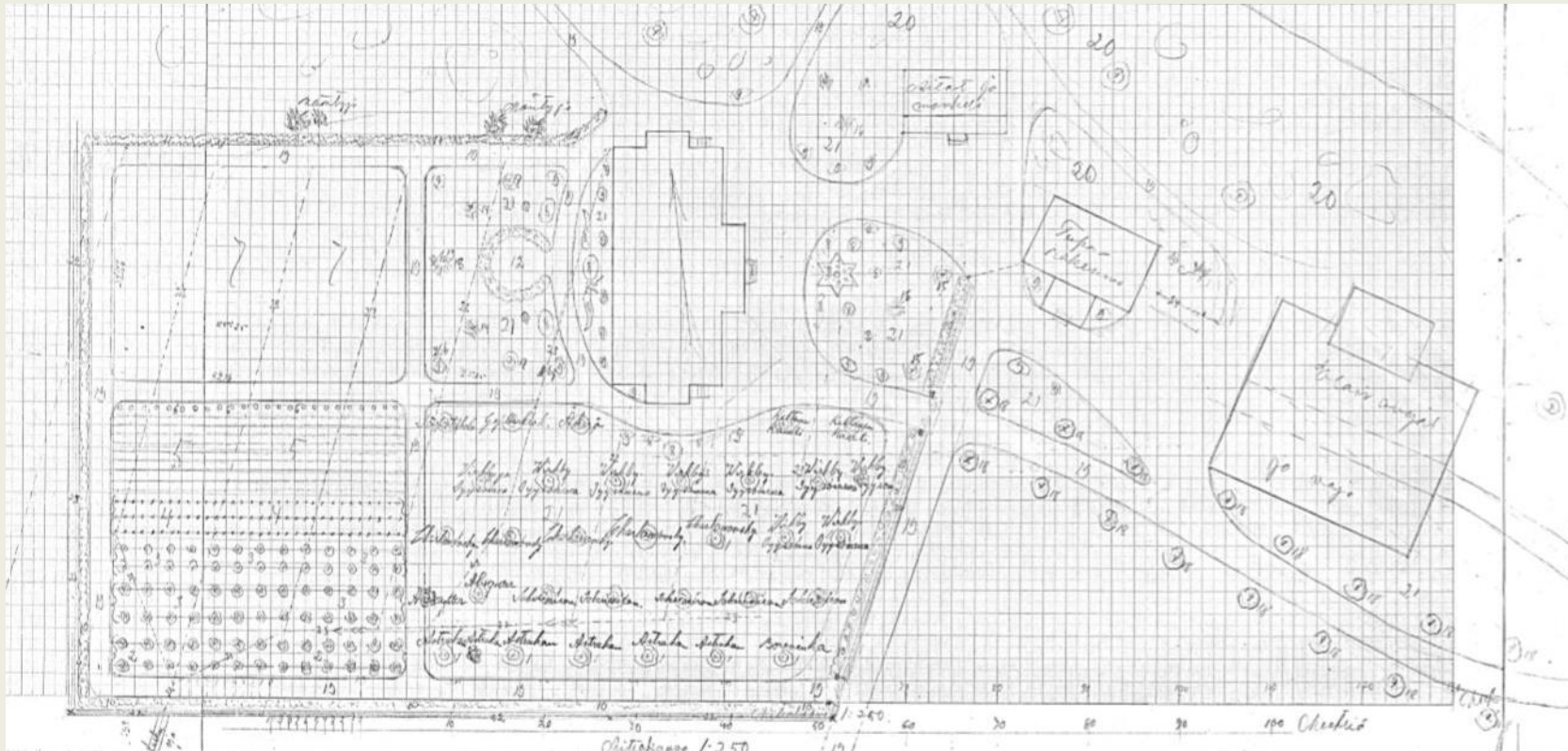
Kuva 19 Ulkokäymälän alkuperäispiirros, Heikki Tiitola. Seurakunnan arkisto.



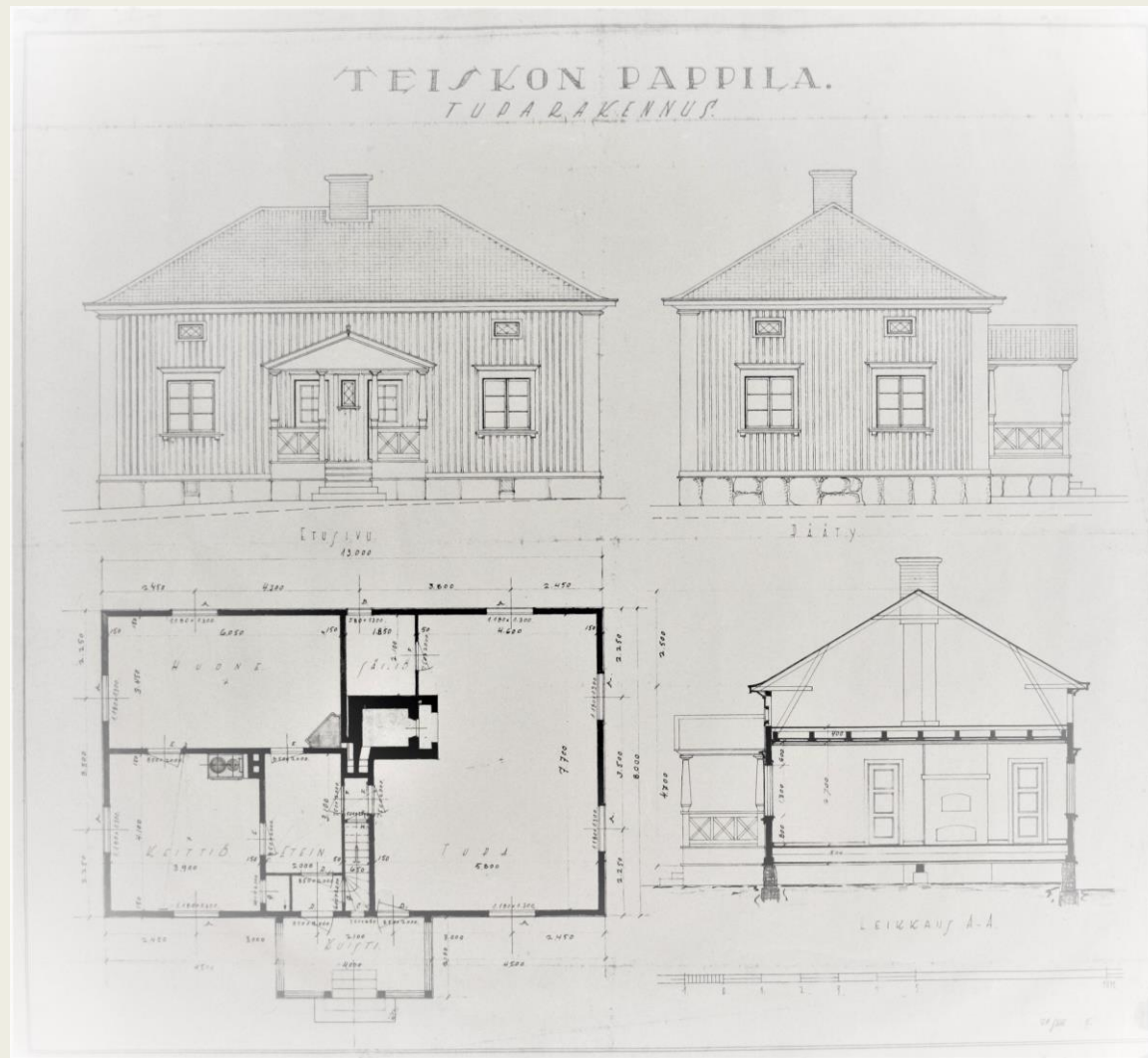
Kuva 20 Aittarakennus, alkuperäispiirros Heikki Tiitola. Rakennus on tuhoutunut. Seurakunnan arkisto.



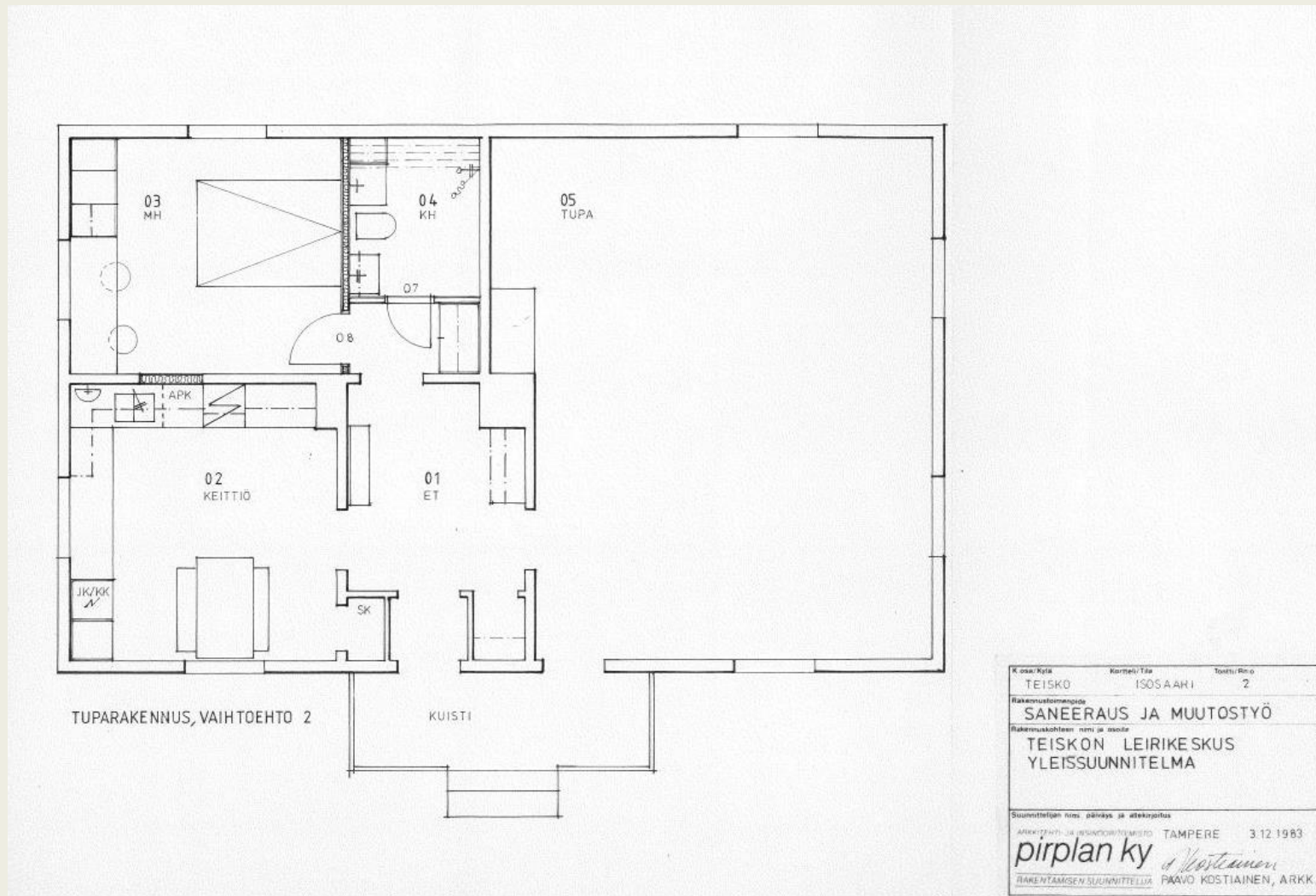
Kuva 21 Alueen puutarhasuunnitelma. Alkuperäissuunnitelma. Seurakunnan arkisto.



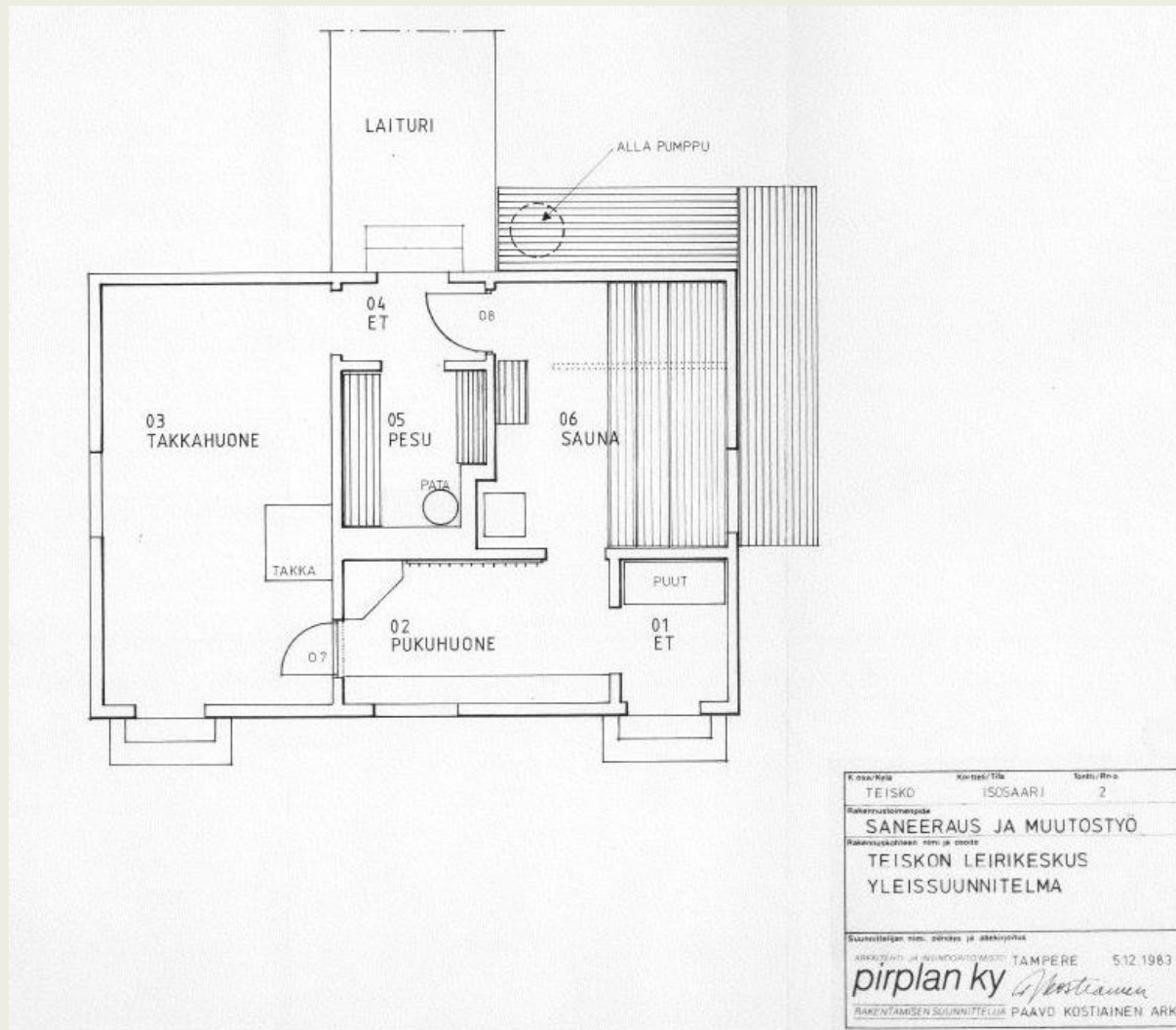
Kuva 22 Lähikuva puutarhasuunnitelmasta. Kuvassa näkyy rakennuskannan sijoittelu sekä alkuperäisen piharakennuksen läpi kulkenut pihatie Vain osa piharakennuksesta on säilynyt. Seurakunnan arkisto.



Kuva 23 Tuparakennuksen alkuperäinen suunnitelma. Heikki Tiitola. Seurakunnan arkisto.



Kuva 24 Tuparakennuksen muutosluonnos. Alkuperäinen piirros Pirplan Ky, 1983, Seurakunnan arkisto.



Kuva 25 Saunarakennuksen muutosehdotus. Alkuperäinen kuva Pirpalan Ky, 1983.



Kuva 26 Pappilan päärakennus 2019. MRT/2019.



Kuva 27 Vuoden 1959 keskuslämmitysjärjestelmän vaatima hormi on sijoitettu rakennuksen takaosaan. MRT/2019.



Kuva 28 Lehtipuut tuovat tuparakennuksen pihaan yksityisyyttä. MRT/2019.



Kuva 29 Tupakan rakennuksen avokuistin päätykolmio ja kapiteelien kruunaamat puiset pilarit. MRT/2019



Kuva 30 Päärakennuksen läheisyydessä sijaitseva ulkokäymälä on alkuperäisessä asussaan, sähköjä myöten. MRT/2019.



Kuva 31 Saunarakennus sijaitsee idyllisellä puuston taustoittamalla Kirkkojärven rannalla. MRT/2019.



Kuva 32 Ilosaareen tulija näkee ensimmäisenä rakennuksena tien välittömässä läheisyydessä olevan korkean riihen. MRT/2019.



Kuva 33 Heinittyneessä peltosaarekkeessa sijaitseva lato jää piiloon muulta rakennuskannalta. MRT/2019.



Kuva 34 Ulkokäymälä on säilynyt alkuperäisessä asussaan myös sähköistykseltään. MRT/2019.